



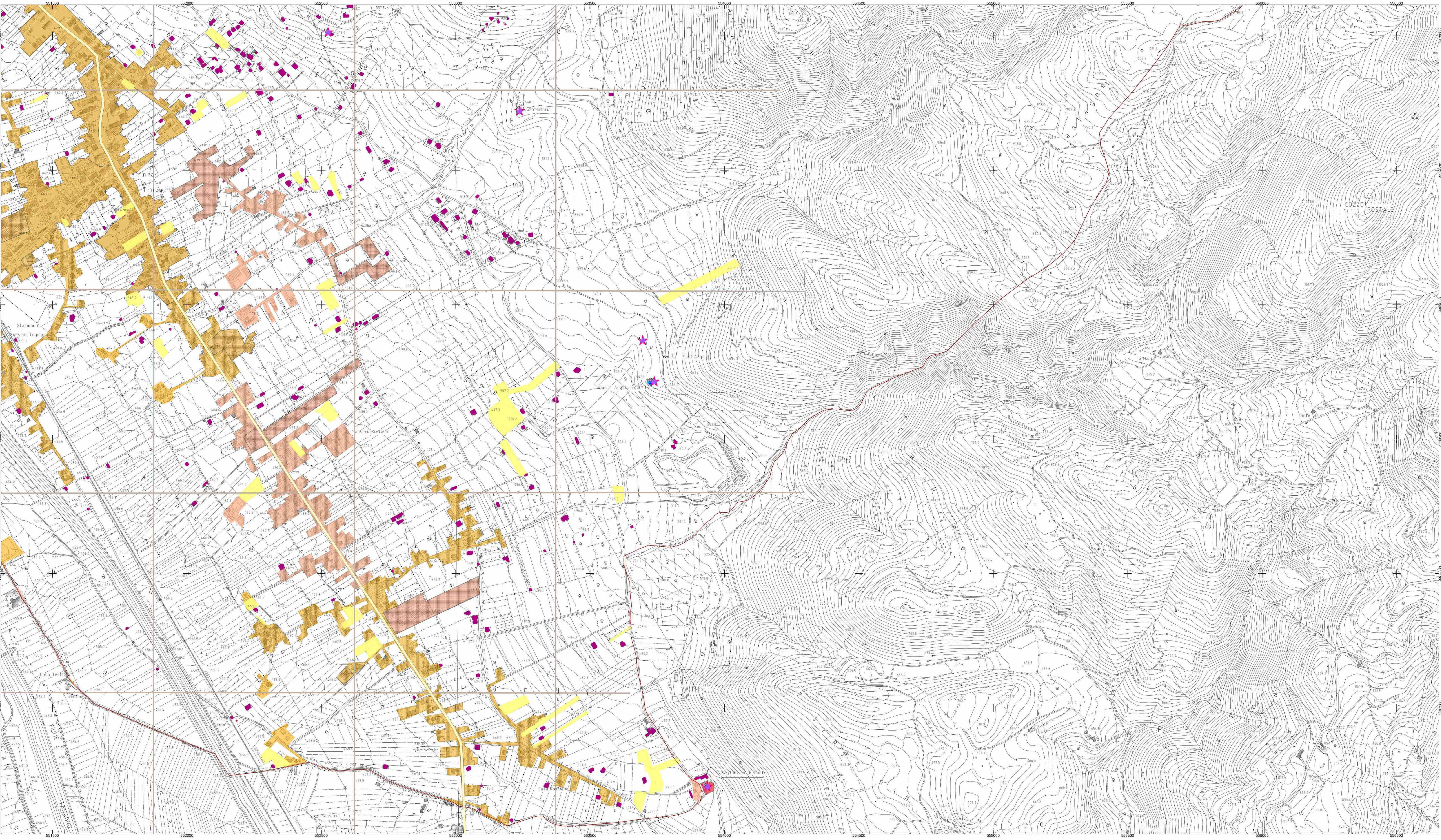
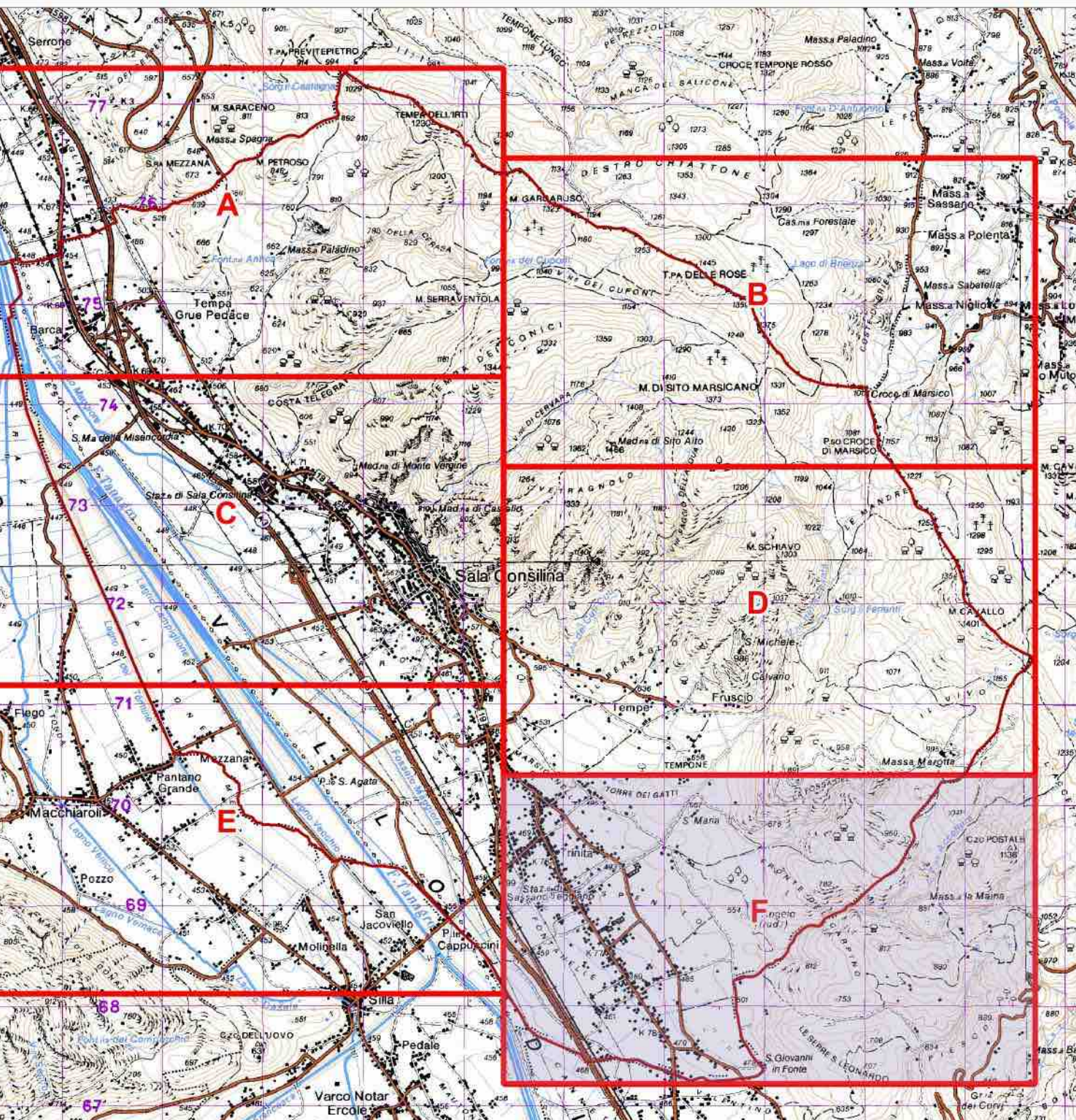
“Valorizzare l’esistente per
 proiettarsi al futuro”

PROGETTO PRELIMINARE DI PIANO

Sindaco: Avv. Francesco Cavallone
 Giunta Comunale di Sala Consilina
 Dirigente Area Tecnica: Ing. Attilio De Nigris
 Responsabile ufficio di Piano e R.U.P.: Ing. Attilio De Nigris

Gruppo di progettazione interno UTC:
 Ing. Attilio De Nigris (Capogruppo Progettazione)
 Arch. Fabio Tonti (Aspetti Ambientali e Insediativi)
 Dott. Giovanni Pugliese (Attività Produttive e VAS)
 Geom. Vito La Vista (Aspetti Socio-Demografici e Toponomastica)
Pompa Biagio (Commercio)
Antonino Morgia (Infrastrutture Tecnologiche)
 Verifica Territoriale: Geom. Giovanni Ragano
 Maurizio Abate Checchile
 Dott. Michele Esposito (Aspetti Sociologici)
 Massimo Maucioni (Comunicazione e Partecipazione)
Consulenti esterni:
 Aspetti Geologici: Dott. Antonio Petroccelli
 Aspetti Naturalistico-Ambientali: Dott. Donato Natiello
 Aspetti GIS: Dott. Vincenzo Siervo
 Ing. Antonella Cartolano

N° ELABORATO	ELABORATO	DATA
9QC elemento F	Stratificazione Storica	Settembre 2014 SCALA 1:5.000



- Legenda**
- ▭ Confine comunale
 - ▬ Periodizzazione orizzontale
 - ▬ Periodizzazione verticale sviluppo più antico 1
 - ▬ Periodizzazione verticale secondo sviluppo 2
 - ▬ Periodizzazione verticale secoli XI - XII 3
 - Fonte "Sala nel Settecento", di Enrico Spinelli, 1983
 - ▭ Perimetro centro storico
 - ★ Beni Storici-Architettonici ambito extraurbano
 - Beni Storici-Architettonici ambito urbano
 - ✚ Cappella
 - ✚ Chiesa
 - ✚ Convento
 - ✚ Fontana
 - ✚ Palazzo
 - ✚ Edificio storico
 - ▬ Tracciato stradale di epoca Romana (da PTR)
 - ▬ Centuriazioni Romane
 - Tipologie Insediative (classificazione PTCP)
 - Insedimenti non classificati
 - ▭ Aggregazioni insediative da riqualificare e contenere
 - ▭ Ambiti urbani da riqualificare
 - ▭ Insediamenti agricoli
 - ▭ Insediamenti industriali e artigianali
 - ▭ Insediamenti rurali e urbani storici
 - ▭ Servizi urbani
 - ▭ Insediamenti prevalentemente consolidati
 - Periodizzazione (PTCP)
 - ▭ Insediamenti storici di primo impianto (insediamenti presenti al 1870/71)
 - ▭ Insediamenti storici consolidati (aree edificate tra il 1871 e il 1956)
 - ▭ Insediamenti di recente formazione (aree edificate tra il 1956 e il 1987)
 - ▭ Insediamenti recentissimi (aree edificate dopo il 1987 e sino al 2003)
 - ▭ Insediamenti successivi al 2004
 - ▭ Insediamento diffuso (senza anno di costruzione)

Da una ricerca ultimata nel 2007 è emerso che nell'area del Centro Commerciale Naturale di Sala esistono 244 attività, molte delle quali dedicate ai servizi, per una superficie complessiva utile che supera gli 11.000 metri quadrati. Al di là degli aspetti strettamente connessi all'adeguatezza all'assortimento delle attività commerciali e dei servizi esistenti rispetto alla domanda dei consumatori, l'indagine offre anche indicazioni significative in merito all'efficacia delle realizzazioni e delle operazioni attuate nell'area considerata, cioè il grado di relazione esistente tra le attività, gli spazi pubblici ed i cittadini fruitori. L'analisi che scaturisce dall'indagine socioeconomica effettuata, della quale bisogna tener necessariamente conto, consente, quindi, d'individuare le potenzialità degli interventi da realizzare, determinate più che altro dalle criticità connesse con la trasformazione e l'espansione urbana, strutturarsi maggiormente verso i due estremi dell'insediamento tradizionale, dove è più sano e consistente il patrimonio edilizio quantunque privo di significative infrastrutture, e dal deperimento sociale, culturale ed economico del nucleo storico – segnato com'è dal lento processo d'abbandono a cui si assiste, il quale mina inevitabilmente la sua centralità rispetto all'intero abitato.



Fonti illustrazioni e testi:
 "In Sala Guida storica artistica etnografica", a cura di Michele Esposito e Antonio Tortorella, Sala Consilina 2010
 "Sala nel Settecento", di Enrico Spinelli, 1983

